



1-800-874-6625

English Instructions Pg 2-3
Directives en français Pg 4-5
Instrucciones en español Pg 6-7

OWNER'S MANUAL & OPERATING INSTRUCTIONS

MANUEL DU PROPRIÉTAIRE MODE D'EMPLOI

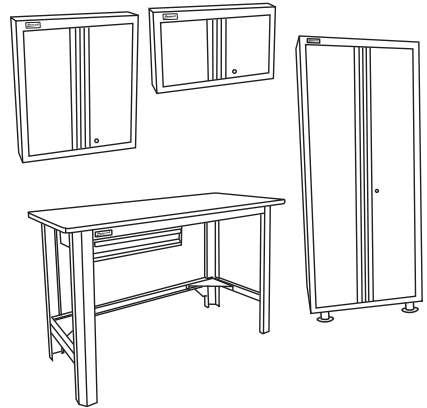
GUÍA DE UTILIZACIÓN Y DIRECTIVAS DE FUNCIONAMIENTO

4 PIECE GARAGE SERIES CABINET SET

ENSEMBLE DE CABINETS 4 PIÈCES
DE SÉRIE GARAGE

CONJUNTO DE GABINETES 4 PIEZAS DE
LA SERIE GARAGE

MODEL / MODÈLE / MODELO:
GS00605204



Homak Manufacturing

1605 Old Route 18 Suite 4-36, Wampum, PA 16157



WARNING:

1. Close and lock doors before moving.
2. Do not stand on the product. You may fall which may cause personal injury.
3. Do not climb on, in or around. IT MAY TIP OVER! Keep away from children.
4. Read all instructions and safety tips before using this product.
5. For indoor use only.



AVERTISSEMENT

1. Fermer et verrouiller les portes avant de déplacer l'unité.
2. Ne pas monter sur le produit. Une chute pourrait survenir et causer des blessures.
3. Ne pas grimper sur, dans ou autour de l'unité et garder les enfants éloignés.
IL POURRAIT BASCULER.
4. Lire toutes les directives et conseils de sécurité avant d'utiliser ce produit.
5. Pour usage à l'intérieur seulement.



ADVERTENCIA

1. Cierre y eche con llave los puertos antes de mover.
2. No se pare sobre el producto. Una caída podría ocurrir y causar lesiones personales.
3. Evitar de subir sobre ó alrededor del banco. PODRÍA VOLCARSE. Guardar alejado de los niños.
4. Este artículo no es un juguete. No está destinado al uso de los niños.
5. Solo para uso interior.

THANK YOU FOR PURCHASING A HOMAK UNIT. WE APPRECIATE YOUR BUSINESS.

Congratulations on your new purchase!

Before operating your unit, please read the following carefully:

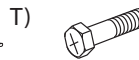
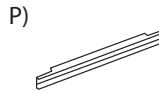
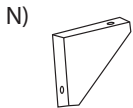
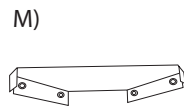
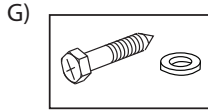
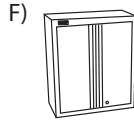
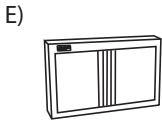
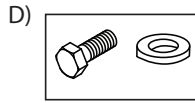
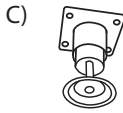
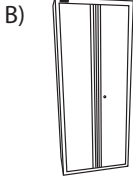
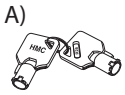
KEEP INSTRUCTION MANUAL IN A SAFE PLACE UPON OPENING YOUR NEW UNIT. THE KEY CODE TO YOUR HMC SECURE PREMIUM TUBULAR LOCK CAN BE FOUND ON THE BACK OF THIS MANUAL. IF THIS CODE IS LOST, PLEASE CALL 1-800-874-6625 FOR ASSISTANCE.

For Replacement Parts, Technical Troubleshooting or Sales & Service, please call 1-800-874-6625 and a representative will assist you.

1. Before assembling parts, please check the parts quantity according to the PARTS LIST.
2. Carefully unpack and spread out all parts in a large uncluttered area.
3. Familiarize yourself with all parts and compare them with the drawing below to make sure none are missing. Read all assembly instructions before beginning.

PARTS LIST

- A) Keys
- B) Locker Cabinet
- C) 4 Leg Levelers
- D) Hardware for Leg Levelers
- E) Overhead Cabinet
- F) Wall Cabinet
- G) Mounting Hardware for Parts E & F
- H) 4 Shelves
- I) Bottom Back Cross bar
- J) 2 Bottom Side Cross bars
- K) 2 Front Legs (KL, KR)
- L) 2 Back Legs (LL, LR)
- M) 2 Large Triangles
- N) 2 Small Triangles
- O) 2 Top Cross Bars for Front & Back (OF, OB)
- P) 2 Top Side Cross bars
- Q) Drawer Mount Cross Piece
- R) Drawer Assembly
- S) Wood Top
- T) Hardware Bag
- U) 4 Wood Screws



LEG ASSEMBLY:

* It is recommended that at least two people assist in the assembly and installation of this unit.

Locker Cabinet

- 1) Lay cabinet (Part B) on its back.
- 2) Install Leg Levelers using 16 bolts and 16 washers (Part D).

MOUNTING YOUR WALL CABINET TO THE WALL:

- 1) Open the doors to your unit and locate the 4 mounting holes.
- 2) Align the mounting holes with two sixteen-inch wall studs.
- 3) Secure the back of the cabinet to the wall studs using the 4 screws and washers provided (Pièce G).

WORKBENCH ASSEMBLY:

- 1) Bolt bottom back cross piece (Part I) and bottom side cross pieces (Part J) to legs (Part K & L) using a total of 12 bolts (Part T).
- 2) Bolt 2 large triangles (Part M) to (Part I) and (Part J) using a total of 8 bolts (Part T).
- 3) Bolt 2 small triangles (Part N) to bottom back cross piece (Part I) and back legs (part L) using a total of 4 bolts (Part T).
- 4) Bolt top back cross piece (Part OB) to legs (Part L) using a total of 4 bolts (Part T).
- 5) Bolt top front cross piece (Part OF) to legs (Part K) using a total of 4 bolts (Part T).
- 6) Bolt 2 Top side cross pieces (Part P) to upper legs (Part K & L) using a total of 8 bolts (Part T).
- 7) Bolt drawer mount cross piece (Part Q) to (Part OF) and (Part OB) using 2 Bolts (Part T).
- 8) Bolt Drawer Assembly (Part R) to frame using 4 bolts (Part T).
- 9) Bolt wood top (Part S) to the frame using 4 wood screws (Part U) provided.

(see page 11 for assembly diagram)

MAINTENANCE

Powder Coat Finish

For heavy build-up of dirt and grime, our powder coat paint finish can be cleaned with spray wax. Lightly spray the wax on the surface, and gently wipe with a soft, dry microfiber cloth. Window cleaner and a soft cloth dampened with water can be used to clean the finish on a regular basis.

Customer Satisfaction

All mechanical parts are inspected and adjusted for proper use before shipment; however, mechanisms such as locks may shift during transit. Should any of these items not operate correctly, please call customer assistance at 1-800-874-6625.

MERCI DE VOTRE ACHAT NOUS APPRÉCIONS NOTRE CLIENTÈLE.

Félicitations pour votre nouvelle acquisition.

Avant d'utiliser l'unité, lire attentivement ce qui suit :

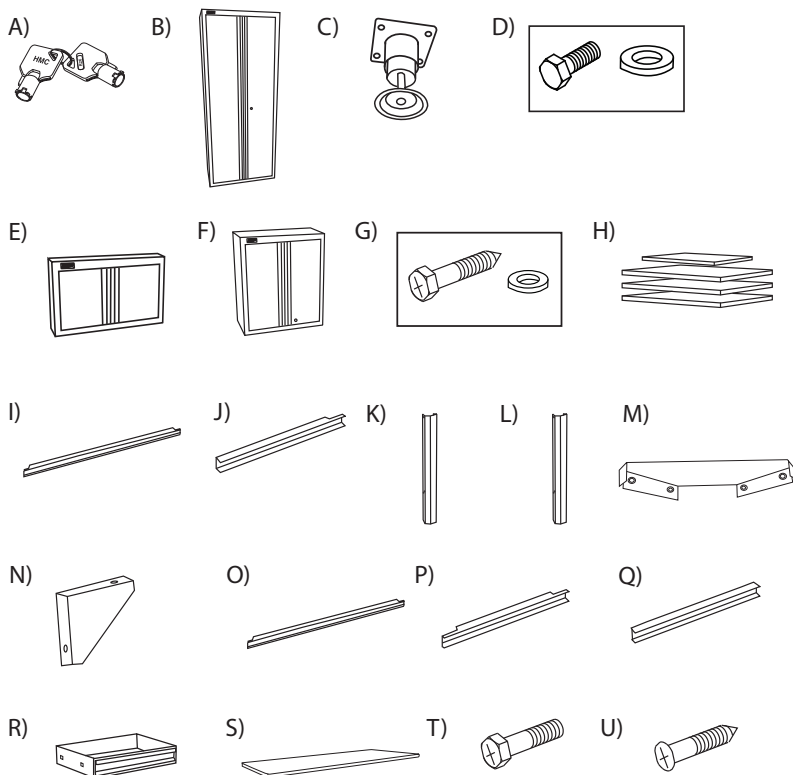
**CONSERVER CE MODE D'EMPLOI DANS EN ENDROIT SÛR DÈS RÉCEPTION.
LE CODE DU VERROU DE VOTRE UNITÉ SE TROUVE À L'ARRIÈRE DU PRÉSENT
GUIDE. SI CE CODE EST PERDU, COMPOSER LE 1-800-874-6625 POUR
OBTENIR DE L'AIDE.**

Pour des pièces de remplacement, un dépannage technique ou le service à la clientèle, composer le 1-800-874-6625 et un préposé se fera un plaisir de vous répondre.

1. Avant de monter les pièces, vérifier la quantité avec la LISTE DES PIÈCES.
2. Ouvrir la boîte et étendre les pièces dans un endroit dégagé.
3. Se familiariser avec toutes les pièces et les comparer à l'illustration ci-dessous pour s'assurer qu'il n'en manque aucune. Lire tout le mode d'emploi avant de débiter.

LISTE DES PIÈCES

- A) clés
- B) Cabinet à casier
- C) 4 patins réglables
- D) Quincaillerie pour patins réglables
- E) Cabinet de rangement supérieur
- F) Cabinet mural
- G) Quincaillerie pour les pièces E et de F
- H) 4 tablettes
- I) 1 barre transversale arrière du bas
- J) 2 barres transversales latérales du bas
- K) 2 pattes avant (KL, KR)
- L) 2 pattes retour (LL, LR)
- M) 2 Large Triangles
- N) 2 petits triangles
- O) 2 barres transversales du haut avant et arrière (OF, OB)
- P) 2 barres transversales latérales du haut
- Q) Pièce transversale de montage de tiroir
- R) Tiroir
- S) dessus de bois
- T) Sac de quincaillerie
- U) 4 vis à bois



SYSTÈME DE PATTES :

* Il est recommandé d'être au moins deux personnes pour assembler et installer cette unité.

Cabinet à casier

- 1) Déposer l'armoire (Pièce B) à plat sur son dos.
- 2) Installation des patins réglables avec 16 boulons et 16 rondelles (Pièce D).

MONTAGE DE CABINET MURAL SUR LE MUR :

- 1) Ouvrir les portes de l'unité et repérer les 4 trous de montage.
- 2) Centrer les trous de montage avec deux montants muraux espacés de seize pouces.
- 3) Fixer l'arrière du cabinet aux montants muraux avec les 4 vis et rondelles fournies (Pièce G).

Assemblage du banc de travail :

- 1) Boulonner la pièce transversale arrière du bas (pièce I) et les pièces transversales latérales du bas (pièce J) aux pattes (pièce K et L) à l'aide de 12 boulons (pièce T) au total.
- 2) Boulonner 2 grands triangles (pièce M) aux (pièce I) et (pièce J) à l'aide de 8 boulons (pièce T) au total.
- 3) Boulonner 2 petits triangles (pièce N) à la pièce transversale arrière du bas (pièce I) et aux pattes arrière (pièce L) à l'aide de 4 boulons (pièce T) au total.
- 4) Boulonner la pièce transversale arrière du haut (pièce OB) aux pattes (pièce L) à l'aide de 4 boulons (pièce T) au total.
- 5) Boulonner la pièce transversale avant du haut (pièce OF) aux pattes (pièce K) à l'aide de 4 boulons (pièce T) au total.
- 6) Boulonner 2 pièces transversales latérales du haut (pièce P) aux pattes du haut (pièce K et L) à l'aide de 8 boulons (pièce T) au total.
- 7) Boulonner la pièce transversale de montage de tiroir (pièce Q) au cadre à l'aide de 2 boulons (pièce T).
- 8) Boulonner le tiroir (pièce R) au cadre à l'aide de 4 boulons (pièce T).
- 9) Boulonner le dessus en bois (pièces S) au (pièce OF) et (pièce OB) à l'aide de 4 vis à bois (pièce U) fournies.

(voir page 11 pour schéma de montage)

ENTRETIEN

Revêtement en poudre

En présence de saleté importante, notre peinture au fini recouvert de poudre peut être nettoyée à la cire en vaporisateur. Vaporiser légèrement la cire sur la surface et essuyer doucement avec un linge doux et sec en microfibre. Du nettoyant à vitre et un linge doux et humide peut être utilisé pour nettoyer le fini sur une base régulière.

Satisfaction du client

Toutes les pièces mécaniques sont inspectées et réglées pour un fonctionnement adéquat avant l'expédition; toutefois, les mécanismes et les verrous peuvent bouger durant le transport. En cas de mauvais fonctionnement de ces composants, appeler le service à la clientèle au 1-800-874-6625.

GRACIAS POR SU COMPRA DE UNA UNIDAD HOMAK. APRECIAMOS SU CLIENTELA

Felicidades por su nueva adquisición.

Antes de operar su unidad, por favor leer cuidadosamente lo siguiente:

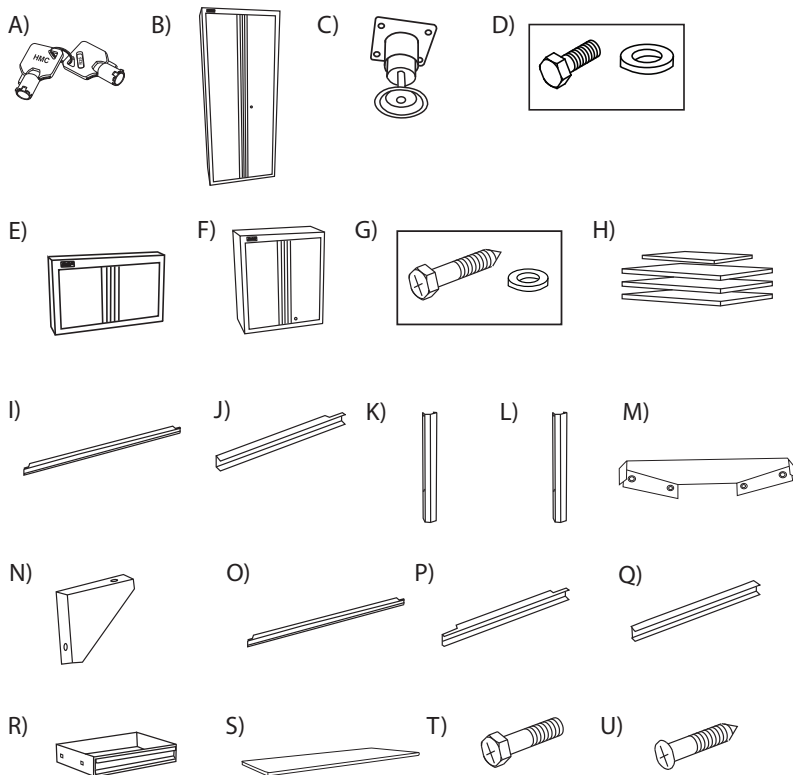
CONSERVAR ESTA GUÍA DE UTILIZACIÓN EN UN LUGAR SEGURO EN CUANTO RECIBE LA UNIDAD. EL CÓDIGO CLAVE DE SU CERROJO TUBULAR DE CALIDAD SUPERIOR HMC SE ENCUENTRA ATRÁS DEL PRESENTE GUÍA. SI ESTE CÓDIGO SE PIERDE, LLAMAR AL 1-800-874-6625 PARA CONSEGUIR AYUDA.

Para piezas de reemplazo, un diagnóstico técnico, ó por las Ventas y Servicios, por favor llamar 1-800-874-6625 y un representante se hará un placer de responderle.

1. Antes de montar las piezas, averiguar la cantidad de piezas in acuerdo con la lista de piezas.
2. Abrir la caja y disponer todas las piezas en un largo espacio despejado.
3. Familiarizase con todas las piezas y compare las con el dibujo abajo para asegurarse que ninguna hace falta. Leer las instrucciones de montaje antes de empezar.

LISTA DE PIEZAS

- A) llaves
- B) Gabinete con casillero
- C) 4 patines ajustables
- D) Ferretería para patines ajustables
- E) Gabinete de colocación superior
- F) Gabinete mural
- G) Artículos de ferretería de montaje para las piezas E y F
- H) 4 tablas
- I) Barra transversal posterior inferior
- J) 2 Barras transversales laterales inferiores
- K) 2 patas frente (KL, KR)
- L) 2 patas Atrás (LL, LR)
- M) 2 Triángulos grandes
- N) 2 Triángulos pequeños
- O) 2 Barras transversales superiores para la parte delantera y la posterior (OF, OB)
- P) 2 Barras transversales laterales superiores
- Q) Barra transversal de montaje del cajón
- R) Conjunto del cajón
- S) parte superior de madera
- T) Bolsa de ferretería
- U) 4 tornillos para madera



SISTEMA DE PATAS :

* Se recomienda que al menos dos personas colaboren en el armado e instalación de esta unidad.

Gabinete con casillero

- 1) Acueste el gabinete (Pieza B) sobre su parte posterior
- 2) Instalación de las patines ajustables con 16 pernos et 16 ruedecillas (Pieza D).

MONTAJE DE LA GABINETE MURAL SOBRE LA PARED :

- 1) Abrir las puertas de la unidad y localizar los 4 agujeros de montaje.
- 2) Centrar los agujeros de montaje con dos montantes de pared espaciados de diez y seis pulgadas.
- 3) Fijar la parte trasera del gabinete a los montantes de la pared con 4 tornillos y arandelas suministrados (Pieza G).

Armado del banco de trabajo :

- 1) Atornille la barra transversal posterior inferior (Pieza K) y las barras transversales laterales inferiores (Pieza J) a las patas (Pieza K y L) usando un total de 12 pernos (Pieza T).
 - 2) Atornille 2 triángulos grandes (Pieza M) a (Pieza I) y (Pieza J) usando un total de 8 pernos (Pieza T).
 - 3) Atornille 2 triángulos pequeños (Pieza N) a la barra transversal posterior inferior (Pieza I) y las patas posteriores (Pieza L) usando un total de 4 pernos (Pieza T).
 - 4) Atornille la barra transversal posterior superior (Pieza OB) a las patas (Pieza L) usando un total de 4 pernos (Pieza T).
 - 5) Atornille la barra transversal posterior delantera (Pieza OF) a las patas (Pieza K) usando un total de 4 pernos (Pieza T).
 - 6) Atornille las 2 barras transversales laterales superiores (Pieza P) a las patas superiores (Pieza K y L) usando un total de 8 pernos (Pieza T).
 - 7) Atornille la barra transversal de montaje del cajón (Pieza Q) al (Pieza OF) y (Pieza OB) usando 2 pernos (Pieza T).
 - 8) Atornille el conjunto del cajón (Pieza R) al bastidor usando 4 pernos (Pieza T).
 - 9) Atornille la barra superior de manera (Pieza S) al bastidor usando 4 tornillos para madera (Pieza U) proporcionados.
- (ver a la Pagina 11 para el esquema de ampliación)**

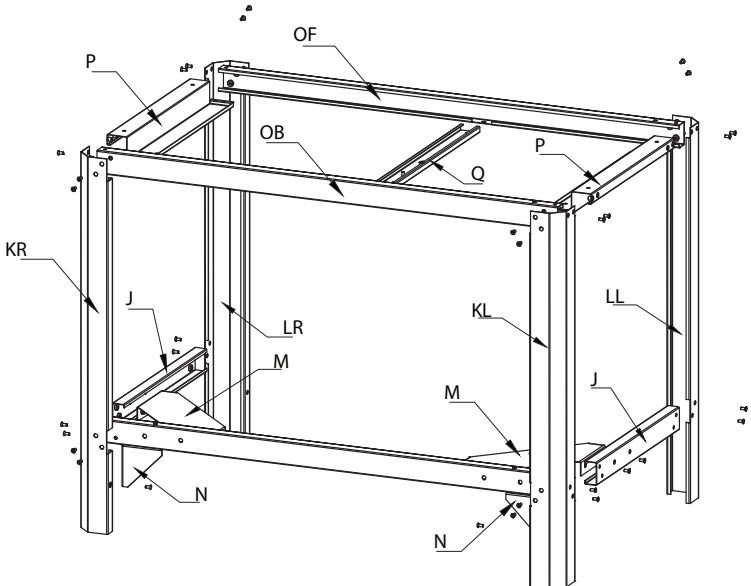
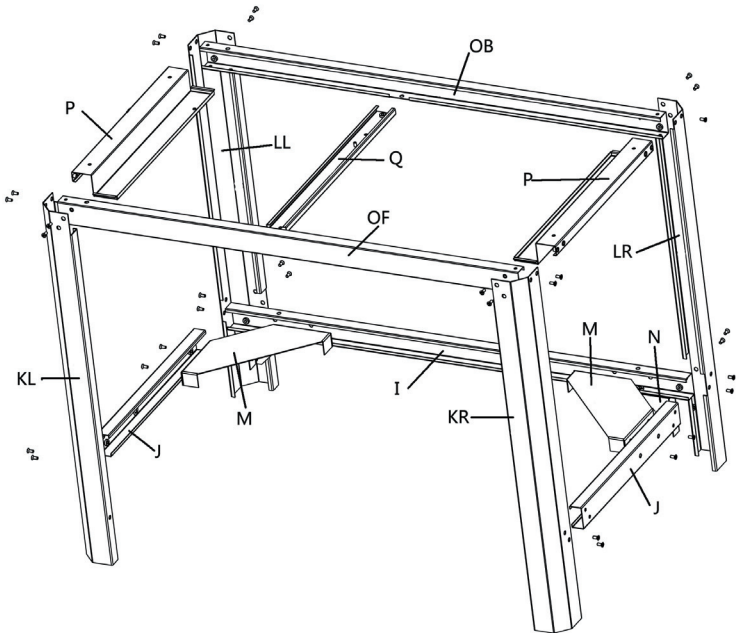
MANTENIMIENTO

Acabado cubierto de polvo

En presencia de suciedad importante, nuestra pintura con acabado de polvo puede ser limpiado con una cera en vaporizador. Vaporizar ligeramente la cera sobre la superficie y secar con suavidad con un trapo suave y seco de microfibra. Un limpiador para vidrio y un trapo suave y húmedo puede ser utilizado para limpiar el acabado sobre una base regular.

Satisfacción del cliente

Todas las piezas mecánicas son inspeccionadas y arregladas para un funcionamiento adecuado antes de la expedición. Sin embargo, los mecanismos tal como los cerrojos pueden moverse durante el transporte. En caso de funcionamiento deficiente de estos componentes, llamar al servicio a la clientela al: 1-800-874-6625.



I-1	J-2	KL-1	KR-1	LL-1	LR-1
M-2	N-2	OF-1	OB-1	P-2	Q-1

**PLEASE KEEP IN A SAFE AND SECURE PLACE AWAY FROM CHILDREN.
GARDER DANS UN ENDROIT SÛR, LOIN DES ENFANTS.**

POR FAVOR MANTENERSE EN UN LUGAR APROPIADO Y SEGURO LE JOS DE LOS NIÑOS.

FACTORY CODE:

CODE D'USINE :

CÓDIGO DE FÁBRICA : _____

PRODUCT REGISTRATION

Thank you for purchasing this quality HOMAK product. Please take the time to register your manufacturer's code and product by calling 1-800-874-6625 or by visiting www.homak.com and clicking the "Product Registration" link.

This will allow us to better assist you in the future for:

- Parts
- Warranty claims
- Other product concerns
- Troubleshooting

Please Read Entire Instruction Manual Before Operating Unit In Order to Assure Proper Warranty Coverage

ENREGISTREMENT DU PRODUIT

Merci d'avoir acheté ce produit de qualité HOMAK. Nous vous prions de prendre le temps d'enregistrer le code du fabricant et du produit en composant le 1-800-874-6625 ou en visitant www.homak.com et en cliquant sur le lien « Product Registration » (en anglais seulement).

Cela nous permettra de mieux vous aider à l'avenir pour :

- les pièces
- les réclamations sous garantie
- d'autres questions sur le produit
- les dépannages

Lire tout le mode d'emploi avant de faire fonctionner l'unité, afin d'assurer une couverture adéquate de la garantie.

EL REGISTRO DEL PRODUCTO

Gracias por adquirir este producto de calidad HOMAK.

Por favor tome el tiempo de registrar su código y su producto de empresa llamando a 1-800-874-6625 ó visitando:

www.homak.com y marcando el enlace "Registro de producto".

Esto nos permitirá de asistirle mejor en lo futuro por:

- Partes
- Reclamaciones de garantía
- Otras preocupaciones sobre el producto
- Intervención para arreglar problemas

Por favor leer completamente el manual de instrucción antes de operar el aparato de manera a asegurar la cobertura apropiada de la garantía.

Hours of operation:

Monday - Friday
8:30 a.m. - 4:30 p.m.
Eastern Time

Heures d'ouverture :

Du lundi au vendredi
8h30 à 16h30
Heure de l'Est

Horas de apertura

De lunes a viernes
8h30 am a 4h30 pm
Hora del este

THIS PRODUCT CARRIES A LIMITED FIVE (5) YEAR WARRANTY FOR PARTS
PLEASE CALL 1-800-874-6625 OR VISIT WWW.HOMAK.COM FOR WARRANTY
OR PART REPLACEMENT QUESTIONS

LES PIÈCES DE CE PRODUIT ONT UNE GARANTIE LIMITÉE DE CINQ (5) ANS
COMPOSER LE 1-800-874-6625 OU VISITER WWW.HOMAK.COM POUR
TOUTE QUESTION SUR LA GARANTIE OU LES PIÈCES DE REMPLACEMENT.

LAS PIEZAS DE ESTE PRODUCTO LLEVAN UNA GARANTÍA LIMITADA DE CINCO (5) AÑOS
POR FAVOR LLAME AL 1-800-874-6625 O VISITE WWW.HOMAK.COM PARA
LAS PREGUNTAS DE LA GARANTÍA O DEL REEMPLAZO DE LA PARTES.

Homak

Homak Manufacturing

1605 Old Route 18 Suite 4-36
Wampum, PA 16157

CustomerCare@Homak.com

1-800-874-6625

PRODUCT MADE IN CHINA
PRODUIT FABRIQUÉ EN CHINE
PRODUCTO FABRICADO EN CHINA

www.Homak.com